



## TEMA :

## DEN GAMLE INDU- STRIEN VED OMNES- FOSSEN

*For andre gong prøver vi oss med eit temanummer. Bakgrunnen for dette bladet er ein del arbeid som er gjort på Hjartdal B/U-skule i samband med eit undervisningsprosjekt om kultur og natur omkring vassdrag. Innhaldet i bladet er laga ved skulen nå i haust. Opplysningane har vi i stor grad fått gjennom Olav og Halvor Mosebø.*

## INNHALD :

Bakgrunnen . . . . .	s.2
Dei tilsette ved "Spinneri". .	s.4
Klevbergholet og Rohølen.	s.7
Kjeldeoversikt . . . . .	s.8

# BAKGRUNNEN

På slutten av 1800-talet tok folk til å skjønne at fossefall hadde stor verdi som kraftkjelde. I fleire hundre år hadde vasskraft blitt brukt til å drive mindre møller, men nå var industri-revolusjonen komen til Noreg og Sauland også. Mange nye tekniske oppfinningar var gjort, og vasskrafta kunne nyttast mykje betre enn før, og til mange fleire formål.

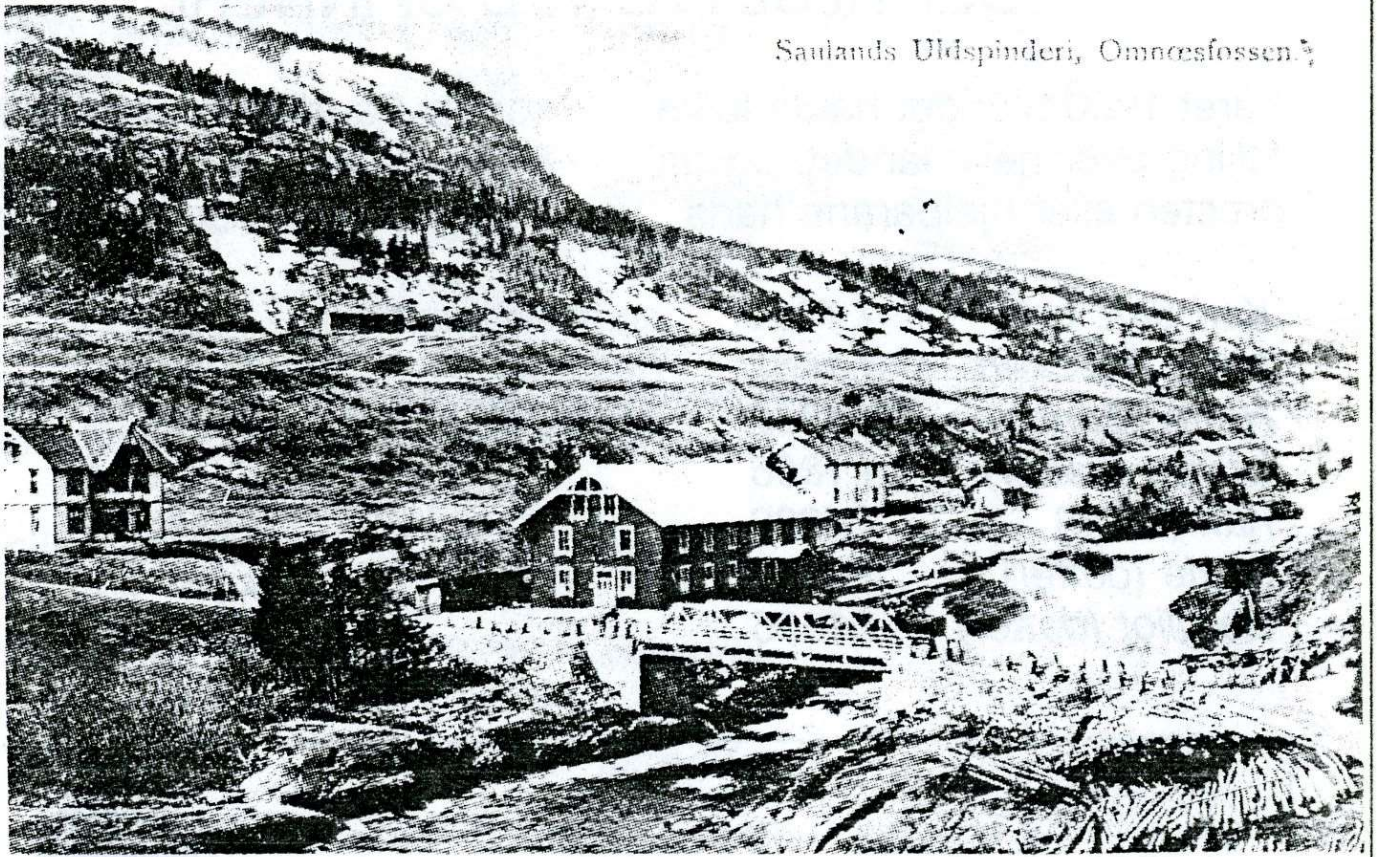
I Omnesfossen hadde det vore kverner langt bakover i tida. Omnesgardane og truleg Fossegardane hadde male kornet sitt her frå gammal tid.

Men omlag 1895 kom det ei ny tid til Su'bygda i Sauland. Ole Torkildsen Mosebø og ein rau-lending som heitte Tor Vå, bygde Saudlands Uldspinderi & Væveri ved fossen.

Som ein kan sjå, har Omnesfossen tre fall, og det var ved det midterste dei bygde. Tomta og retten til vassfallet var kjøpt frå Fosse. Krafta blei utnytta ved at det blei bygd eit daminntak og ein rørledning fram til ein turbin nederst i fabrikkbygningen. Med reimer blei så krafta ført opp i etasjane i bygget.



Foss i Telemarksvassdraget, Omnesfossen. Hans Gude 1859



Saulands Uldspinderi & Væveri omkring århundreskiftet.  
Heilt til høgre i bildet kan vi skimte bygningane i Klevbergholet.

I taket på første etasje gjekk ein lang aksel med reimskiver til dei ulike maskinane i bygget. Maskinane blei kjøpte frå Tyskland, og det måtte til spesialistar frå Tyskland for å gjere monteringsarbeidet. I første etasje monterte dei kardemaskinar og spinnestolar og i andre etasje vevstolar. I ein bygning ved sida blei det fargereri. Her var det mellom anna dampanlegg. Ein tredje bygning blei også reist. Denne blei flytt frå Østigard Landsverk. Dette bygget blei administrasjonsbygg og bustad for ein del av dei til-

sette på bedriften, og blei kalla Fosheim.

Straks var fabrikkjen i gang med å forarbeide ull. Ulla blei tilsendt frå sauebøndene i Sauland og bygdene omkring. Frå Tinn og Hovin kom det mykje.

Frå "Spinneri" som fabrikkjen blei kalla i daglegtalet, kom det garn til heimeveving og strikking, men også ferdige tøy og teppe til salg. Det blei mange små kundar på denne måten, og ikkje så lite kontorarbeid og ekspedisjon.

# DEI TILSETTE VED SPINNERI'

I året 1900 blei det halde folketeljing over heile landet, og da presten eller hjelparane hans

kom til Saudlands Uldspinderei & Væveri, blei desse namna notert under "Arbeiderboligen":

<i>Karl Stöckert</i>	<i>f.1861</i>	<i>spinnerimester</i>	<i>Tyskland</i>
<i>Marie Stöckert</i>	<i>f.1852</i>	<i>husmor</i>	<i>Sverige</i>
<i>Henry (sønn)</i>	<i>f.1882</i>	<i>assistent</i>	<i>Danmark</i>
<i>Lovise (datter)</i>	<i>f.1886</i>		<i>Tyskland</i>
<i>Karl (sønn)</i>	<i>f.1889</i>		<i>Tyskland</i>
<i>Marie (datter)</i>	<i>f.1891</i>		<i>Egersund</i>
<i>Bergliot (datter)</i>	<i>f.1896</i>		<i>Gausdal</i>



Mange av dei som er nemnde i teksten er nok med her, men dessverre er det ikkje lenger nokon som kan kjenne dei att.

<i>Wilhelm Pedersen</i>	<i>f.1881</i>	<i>spinneriarbeider</i>	<i>Tyskland</i>
<i>Kristine Svehaugen</i>	<i>f.1860</i>	<i>veverske</i>	<i>Gudbrandsd</i>

<i>Olaus O.Kåsa (hf)</i>	<i>f.1882</i>	<i>spinneriarb.</i>	<i>Heddal</i>
<i>Ragnhild Taraldsd.(hm)</i>	<i>f.1884</i>	<i>husmor</i>	<i>Heddal</i>
<i>Ole (sønn)</i>	<i>f.1899</i>		<i>Sauland</i>
<i>John Taraldsen Hóla</i>	<i>f.1878</i>	<i>spinneriarb.</i>	<i>Heddal</i>
<i>Gunhild Hansdtr.</i>	<i>f.1882</i>	<i>husmor</i>	<i>Heddal</i>
<i>Hans (sønn)</i>	<i>f.1899</i>		<i>Sauland</i>
<i>Anne B.Kasin</i>	<i>f.1860</i>	<i>spinneriarbeider</i>	
<i>Torkild Torkildsen (søn)</i>	<i>f.1890</i>		
<i>Ragnhild J.Lonar</i>	<i>f.1876</i>	<i>strikker</i>	
<i>Ole H.Frøland</i>	<i>f.1873</i>	<i>skredder</i>	
<i>John L.Skoje</i>	<i>f.1875</i>	<i>skredder</i>	

Dessutan var desse tilsette ved Saudlands Uldspinderi & Væveri<sup>1</sup>, men dei budde truleg heime:

<i>John Hansen Rivrud</i>	<i>f.1884</i>	<i>spinneriarbeider</i>
<i>Anne Andresdt. Rohølhaugen</i>	<i>f.1855</i>	<i>spinneriarbeider</i>
<i>Margit Kittilsdtr. Haugen</i>	<i>f.1874</i>	<i>veverske</i>
<i>Søren Andersen Blomhaug</i>	<i>f.1838</i>	<i>fyrbøter</i>
<i>Ole Sørensen Blomhaug</i>	<i>f.1872</i>	<i>ekspeditør</i>

*Nils Bjørnflaten* arbeidde der også, men begynte seinare på Notoddenfabrikkane.

Dette må ha vore flinke folk som sette si ære i godt arbeid, for på landsutstillingen i Skien i 1899 vann fabrikkens kongens

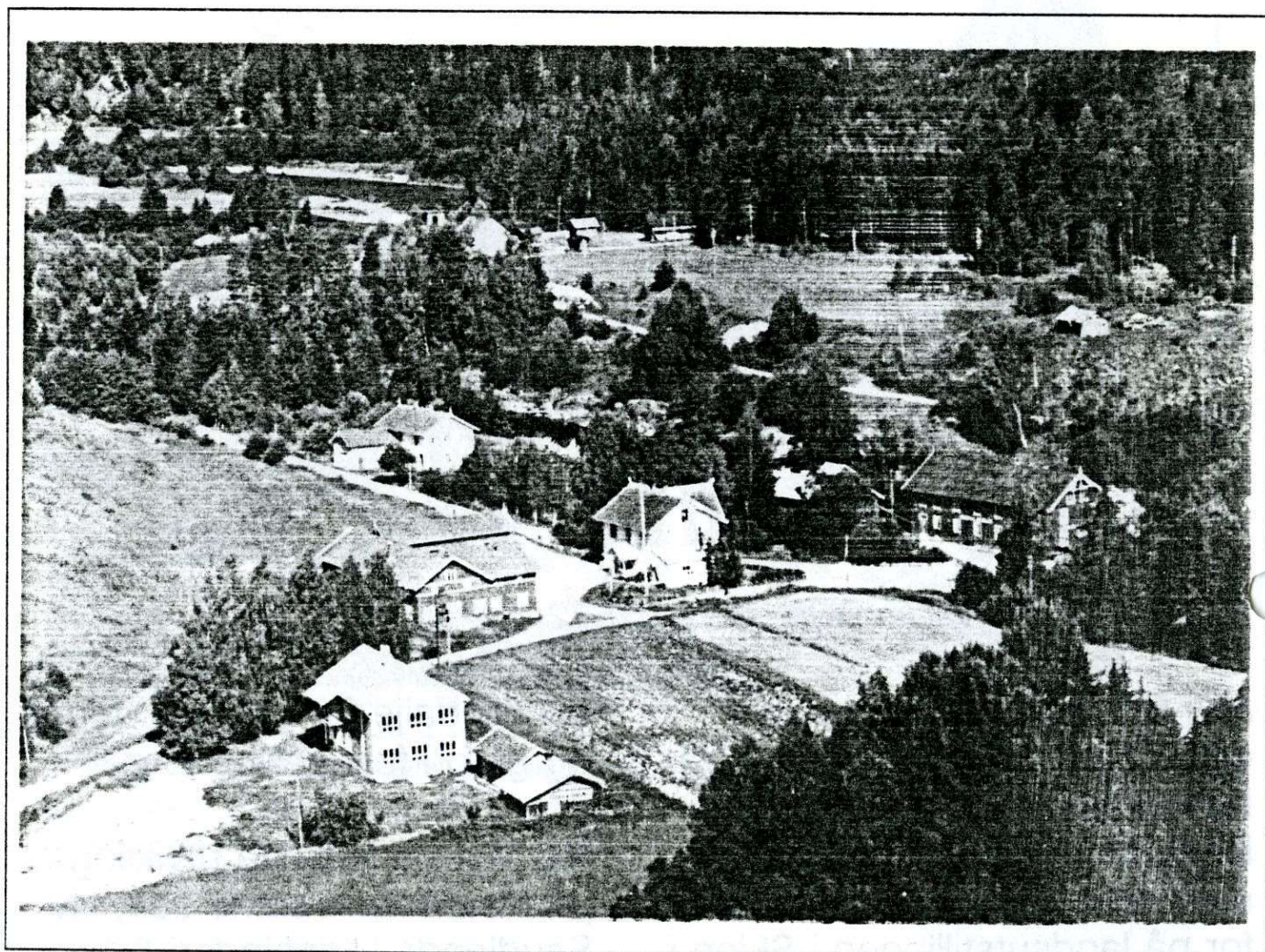
sølvmedalje for tøy, sjal, teppe og garn i forskjellige fargar.

Når ein ser bort frå utviklinga på Notodden i same tida, var Saudlands Uldspinderi & Væveri kanskje den største bedrif-

<sup>1</sup> Lokalhistorikaren Alf Mostue har skreve opp desse namna.

ten i Aust-Telemark. Det var mange som tende til sitt daglege brød der, og dei fleste var Saulendingar. Men sjølve spinnerimeisteren var tysk og heitte Karl Stöckert. Han hadde også to søner som arbeidde i fabrikkjen. Ein annan tyskar som heitte Stein, var også sjef ei tid. Den siste spinnerimeisteren var dansk og heitte Erik Larsen. Elles var det Ole Torkildsen Mosebø som var disponent første tida. Seinare overtok ein K.Saubakk frå Lårdal.

På kontoret satt Ole S.Blomhaug og ekspederte kundane. Johannes J. Fosse tok seg av det meste av transporten. Søren - far til Ole Blomhaugen hadde ansvaret for dammen og oppvarmingsanlegget. Han skulle også varsle arbeidsfolket om arbeistida begynnelse og slutt, og når det var matpauser. Dette blei gjort med damp-sirene som kunne høyrast over store delar av bygda. Søren tok arbeidet svært alvorleg. Han måtte vere ute tidleg om mor-

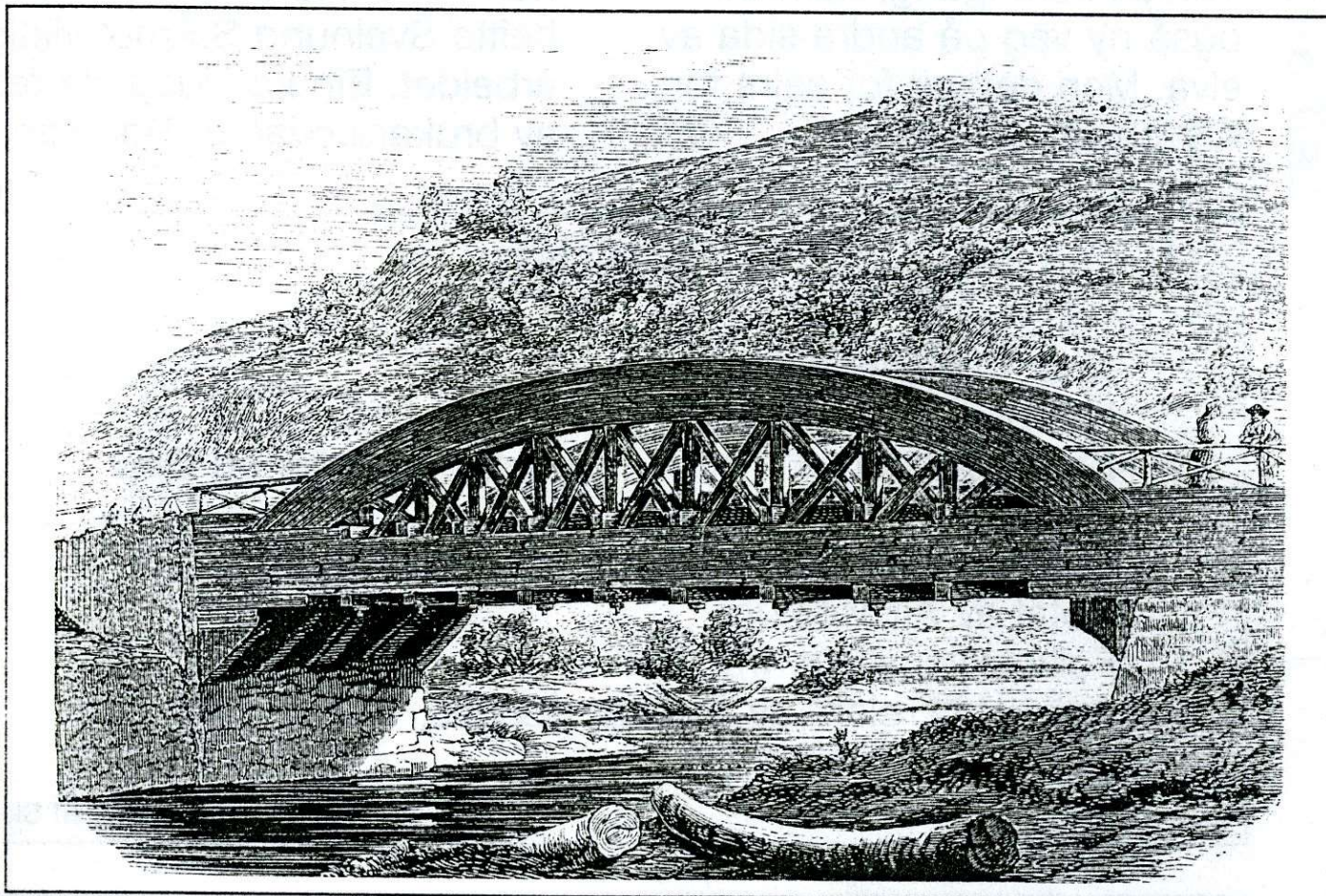


På dette bildet frå 1960-åra ser vi Fosheim til venstre i bildet og husa på Rohølhaugen i bakgrunnen.

gonen, slik at dampen skulle vere skikkeleg oppe til dei andre kom.

I 1917 var det slutt med spinneridrifta. Heddal Kommune kjøpte både fallrettane i fossen, tomta og bygningane. Nokre år seinare blei bygningen omgjort

til mølle. Heddal Mølle blir bygningen kalla den dag i dag sjølv om drifta nå er nedlagt. Bygningen ved sida har blitt brukt til korntørke, og arbeidarboligen var i mange år landhandel. Hans Fosse dreiv denne ei stund og seinare Ole L.Skoje.



Den gamle brua ovanfor Rohølen - sett i retning mot Skogen.

## KLEVBERGHOLET OG ROHØLEN

Da Heddal mølle kom i drift hadde det like oppafor - i det øvste fallet i Omnesfossen - stått ei eldre mølle - Klevbergholet. Truleg blei denne utkonkurrert av Heddal Mølle. Men det som knekte henne var den

store flaumen i 1927. Da forsvann heile "Klevberghullet" i vatnmassane.

Klevbergholet høyrde til garden Skogen og var eigd av Ole Torgrimsen Lonar. Mølla låg svært tungvint til, for vegen

gjekk i tidlegare år på Omnesida av elva. Og kornet måtte ein ro over der som elva gjer ein sving ovanfor det øvste fallet. Derfor heiter det Rohølen der, og plassen bortanfor heiter Rohølhaugen.

Da Saudlands Uldspinderi & Væveri kom igang, kom det også ny veg på andre sida av elva. Men det var for seint for Klevbergholet Mølle.

Det blei oså slutten for ei særprega trebru som hadde stått like ovanfor Rohølen. Brua var ein svært forseggjort trekonstruksjon. Ho var ferdigbygd i 1861, etter mange vanskar pga. ein storflaum i 1860. Det var ein byggmester Olsen frå Kongsberg som bygde brua, og visstnok var ein lokal snekker som heitte Sveinung S.Åmot viktig i arbeidet. Ein kan idag sjå restar av brukara ovanfor Rohølen.

### Kjelder:

- Olav T. Mosebø.
- Halvor T. Mosebø.
- Korrespondanse mellom Torkild O.Mosebø og Olav T.Hytta.
- Gjertrud Kleveland Karlsrud (Hjartdals saga).
- Notat av Alf Mostue.
- Folketeljingslister frå 1900.
- Artikkel i "Telen" av Gunnar Bosnes.

Heftet er laga av Leif Skoje.

**TIL ALLE NYE  
MEDLEMMER:**

**VELKOMMEN I  
HJARTDAL HISTORIELAG !**